



220 SM

Bruksanvisning



Fabrikationsnummer:

Leveransdatum:

Ver. 1/03
13/01/2003



Aimo Kortteen Konepaja Oy
(08) 411 0500



Ylivieska 2006

Bästa kund

Välkommen till de nöjda Murska-användarna! Det är viktigt att du läser och förstår den här bruksanvisningen innan du använder maskinen. Förvara bruksanvisningen i sin påse skyddad mot dam, smuts och fuktighet på en synlig plats nära valskvarnen, eller på någon annan plats där den är lätt att hitta.

Anteckna maskinens nummer och leveransdatum på bruksanvisningens framsida. Det vore bra att informera oss av dem om du kontaktar oss. Låt en fullmäktig elmontör göra elmontering på valskvarnen, och kolla att valsarna rullar rätta vägen. Också låt din maskinhandlarens representant montera spiraltransportören; annars garantivillkoren inte är i kraft.

Om du har några frågor eller problem, var så god och kontakta maskinhandlaren eller oss.

Vi har utvecklat Murska-valskvarnarna i samarbete med användarna, och på sin 37-årig historia har valskvarnarna nått användarnas tillit, en ledande marknadsposition och ett starkt fotfäste på exportmarknaden. Naturligtvis produktutvecklingen fortsätter, och all respons är välkommen. Tack till användarna.

Med vänliga hälsningar

AIMO KORTTEEN KONEPAJA OY

Innehåll

EG-Försäkran.....	1
Garanti.....	1
Markeringarna på maskinen.....	2
Presentation.....	2
Säkerhet.....	3
Justering av valskvarnen.....	4
Bild 1.....	4
Krossning.....	5
Elektriska kopplingarna.....	5
Service.....	6
Möjliga störningar.....	7
Bild 2.....	8
Delkatalog.....	9
Växellådan.....	13
Givare för överfyllning.....	14
Anteckningar.....	15

EG-Försäkrans

CE-markering finns på serienummerdekalen på maskinens ram.

EG-FÖRSÄKRAN OM ÖVERENSSTÄMMELSE FÖR MASKINELL UTRUSTNING

(Direktiv 89/392/EEC, Annex II A; sv)

Tillverkare:

Aimo Kortteen Konepaja Oy

Adress:

PL 161 (Pohjolantie 2)
FIN - 84101 YLIVIESKA
FINLAND

försäkras härmed att

Spannmålskross Murska 220 SM

är tillverkad i överensstämmelse med Maskindirektivet
(Direktiv 89/392/ETY), inklusive tillägg, och med motsvarande
nationella lagstiftning.

Ylivieska 2.1. 2006

Aimo Korte
verkställande direktör

Garanti

GARANTIVILLKOR

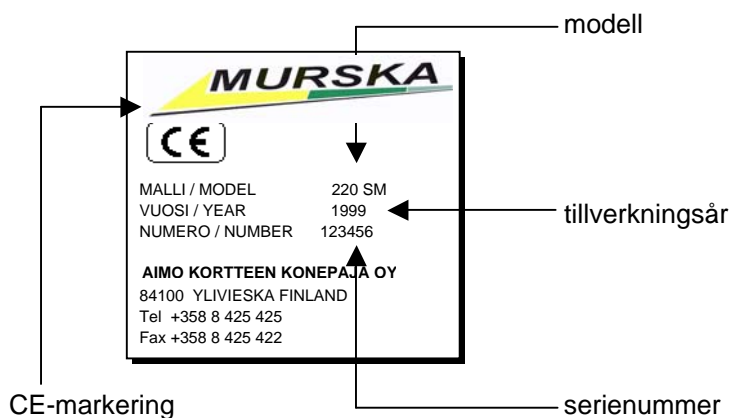
Möjliga material- och tillverkningsfel som hänt inom 12 månader
från köpdatum skall repareras i fabriken eller artikeln bytas mot en ny.
Vi levererar den reparerade eller den nya artikeln på vår bekostnad
till samma adress som den ursprungliga artikeln.

Det är köparens skyldighet att omedelbart återlämna den felaktiga artikeln
på sin egen bekostnad.

Andra garantivillkor enligt NL 92.

Markeringarna på maskinen

serienummerdekal



Presentation

Valskvarn Murska 220 SM
4 kW elmotordrift

Syftet med maskinen:
Krossning av torr och syrensilert spannmål

Tillverkad i Finland.

Tekniska uppgifter

Kraftbehovet är litet jämfört men kapaciteten.

Kapacitet..... 300 - 1000 kg/h
Effektbehov..... 4 kW / 380V
Matningstratt..... 20 l
Höjd..... 650 - 1300 mm
Längd..... 830 mm
Bredd..... 600 mm
Vikt..... 140 kg

Valsarna:

- Härdade, räfflade och fjäderbelastade
- Drift på båda valsarna, kugghjulsdrift
- Re-räffling service
- skyddsmagneter

Bredd..... 220 mm
Diameter..... 200 mm

Tilläggsutrustning

Tilläggsbehållare 200 l
Säckfyllningstratt

Inmatare-enhet (spiraltransportör)
Utmatare-enhet (spiraltransportör)
Murska Spiraltransportörsystem

Valskvarnen kan användas för krossning av torr och fuktig (högst 25%) spannmål. Spannmål av högre fuktighet kan också krossas om det inte innehåller strån och om det rinner bra ner på valsarna.

Säkerhet



1. Placera maskinen på en stadig underlag innan krossning.



2. Rör inte maskinen när tratten är full eller fylls.



3. Skyddsdelarna måste vara på sin plats under krossning.



4. Det rekommenderas att man har skyddsglasögon på sig under krossning.



5. Hörselskydd bör användas under krossning!



6. Håll händerna, kläder, verktyg o.dyl. bort från matningstratt!



7. Sätt av motorn före rengöring och service.



8. Aldrig krossa när avståndet mellan valsarna är mindre än 0,3 mm!



9. För barnsäkerhetens skull lösgör stickpropp efter krossning.

Justering av valsvarnen

Valsarnas avstånd av varandra dvs. krossets grovhet justeras med muttern **A**. Vänd muttern medsols (spänn) om du vill flytta valsarna närmare varandra och motsols (öppna) för att flytta dem längre från varandra.

Vänd spak **H** i riktning av pilen så att valsarna är ordentligt mot varandra. Nu måste det finnas ett mellanrum av minst 3 mm mellan muttern **A** och brickan; det betyder att valsarnas avstånd av varandra är ca 0,3 mm.

Om avståndet mellan valsarna är mindre, slits valsarna i onödan och de kan bli skadad. Man når bästa krossningsresultat om avståndet mellan valsarna är 0,5 - 1,0 mm, beroende av respektive sädesslag.

Om valsarna är förslitna och justering på muttern **A** inte räcker till, dvs avståndet mellan valsarna är för stor, kan man flytta valsarna närmare varandra genom att lossa justerbara valsens fästningskruvarna **G** (4 st / sida) och skruva in båda skruvarna **E** jämnt lika mycket.

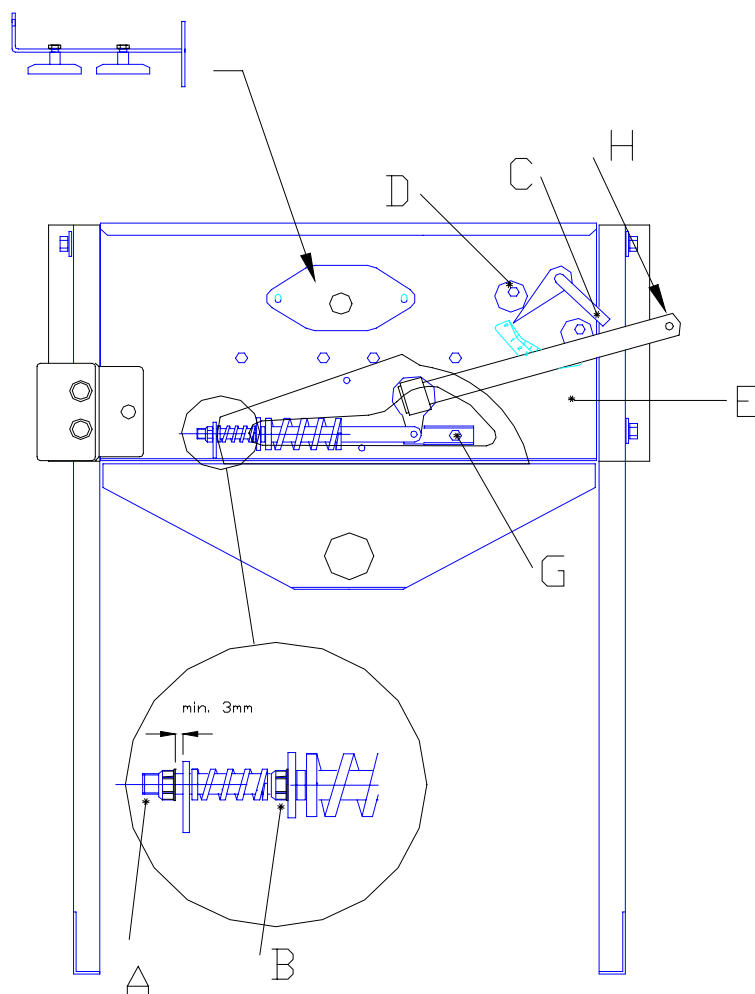
Efter flytningen bör kontrolleras att avståndet mellan valsarna är lika stort i båda ändar. Det här justering bör göras bara om valsarna är förslitna och om de har räfflats på nytt av tillverkaren.

Valsarnas presstryck kan justeras med muttern **B**. Presstrycket har justerats tillräckligt av tillverkaren. Justering av presstryck verkar på grovhets justeringmuttern **A**, vilket justering bör kontrolleras om igen.

Skyddmagneter ligger ovanför valsar i matnings-tratten. För att kontrollera justering av valsar eller rengöra magneter dra ut hela magnetsystemet från tratten.

Observera!

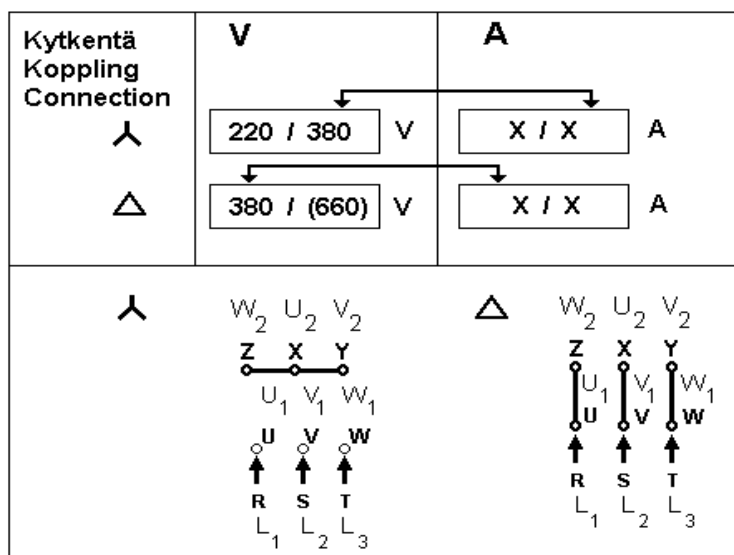
*Valsarna kan slitas snabbt med oriktig justering.
Det lönar sig att justera valsarna ordentligt.*



Krossning

1. Stäng matningsluckan **C** .
2. Fyll tratten.
3. Starta krossen och öppna matningsluckan så mycket att säden rinner jämnt ner på valsarna.
4. Kontrollera att alla korn har krossats och att inga degklumpar förekommer. Justera matning eller grovhet med muttern **A** om det behövs.
5. Med reglageskivan **D** regleras området där matningsluckan skall fungera. Stängd-position regleras så att luckan inte svarar mot valsemen stänger sädens rinning.
 - Tack vare växellådan startar valskvarnen även om tratten är full och matningsluckan är öppen. Man kan lätta starten genom att stänga matningsluckan före stopp.
 - När krossning av torr spannmål kan skalningsknivarna (12) tas bort. Det reducerar bullernivån betydligt.

Elektriska kopplingar



Service

- Avställa stömmen från motorn före rengöring och service.
- Smörj lagren och regleringsaxel regelmässigt (4 st. smörjningsnipplar)
- Tidvis smörja kugghjul (kugghjulsdraft mellan valsarna)
- Ärligen kontrollera räffling på valsarna. Om valsarna är förslitna, kontakta maskinhandlaren eller oss för att ha dem räfflat på nytt.
- Tidvis dra ut skyddmagneter från ramen och rengör.



Växelservice

Murska 220 SM drivs med Bonfiglioli MVF86/P snäckväxel
 Syntetisk olja ska bytas efter varje 20 000 timmars drift.
 I normal användning behövas oljan inte byta.

OBS! Temperatur över 90°C rekommenderas inte.

Oljerekommendation

Bonfiglioli rekommenderar syntetisk SHELL TIVELA OIL SC320- eller ESSO GLYCOLUBE RANGE 220 -växelolja.
 Växelns oljevolym är 0,32 liter.

Shell	Esso		
Tivela Oil SC320	GLYCOLUBE RANGE 220		

Service dagbok

Datum		Obs.
1		
2		
3		
4		
5		
6		
7		
8		
9		
10		

Möjliga störningar

För liten effekt - degbildning:

Orsak: Mellanrummet mellan valsarna för litet; skalningsknivarna arbetar inte rätt; säden är för fukting.

Ställ i större mellanrum. Rengör knivarna och kontrollera att de bearbetar valsytan jämnt. Det rekommenderas att sädens fuktighet skulle vara högst 25%.

Hela korn bland den krossade säden:

Orsak: Mellanrummet mellan valsarna för stor; mellanrummet större i den ena änden än den andra änden av valsarna; valsarna är förslitna.

Ställ i mindre mellanrum så att korn inte rinner hela genom krossen; kom ihåg att inte ställa mellanrummet mindre än 0,3 mm! Reglera valsarna enligt bruksanvisningen och kontrollera att valsarna är parallell. Genom att placera en lampa under krossen är det lätt att kontrollera det. Om valsarna är förslitna, kontakta maskinhandlaren eller oss för att ha valsarna re-räfflade.

Kvarnen tvärstannar:

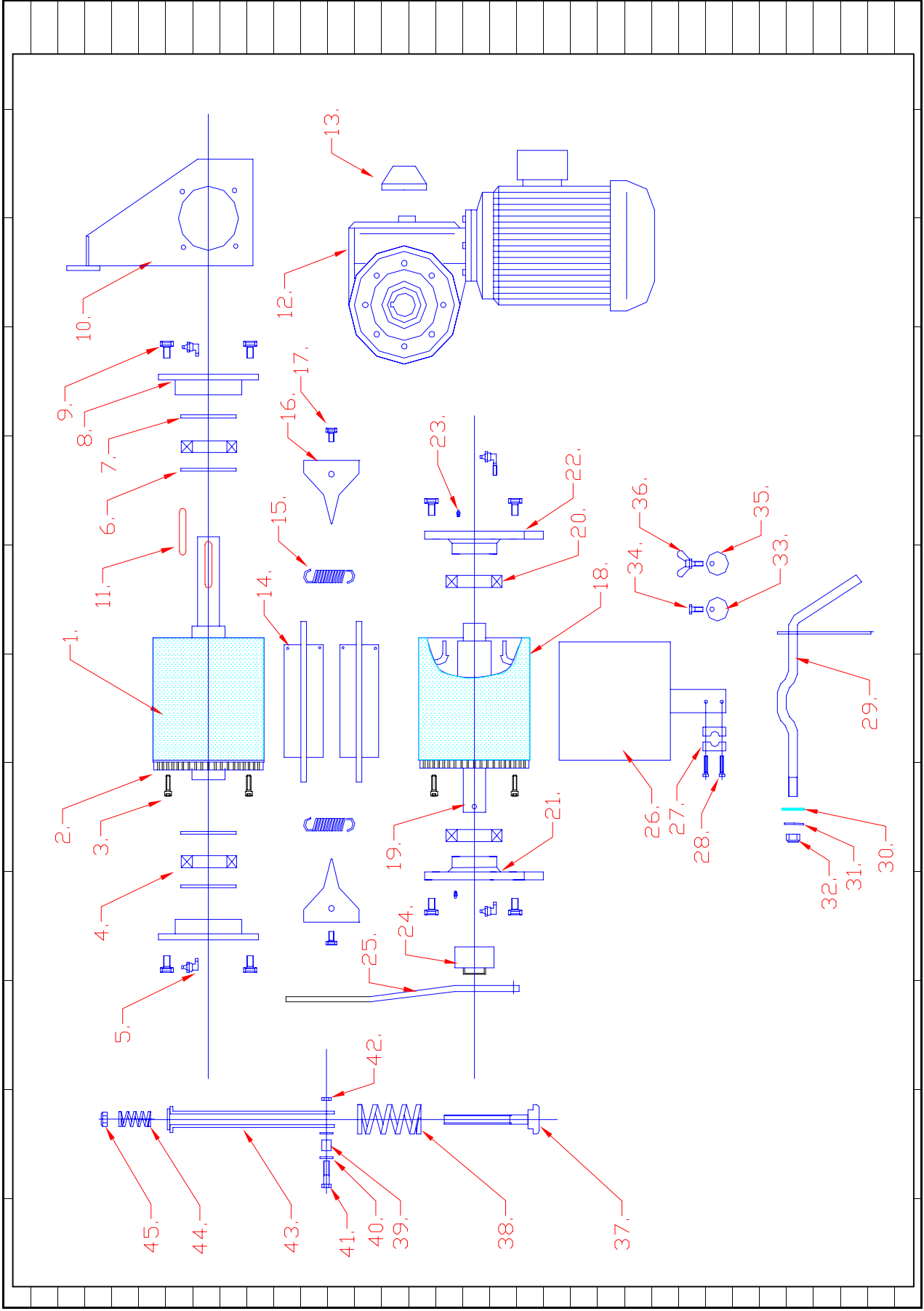
Orsak: Valsarna har fastnade.

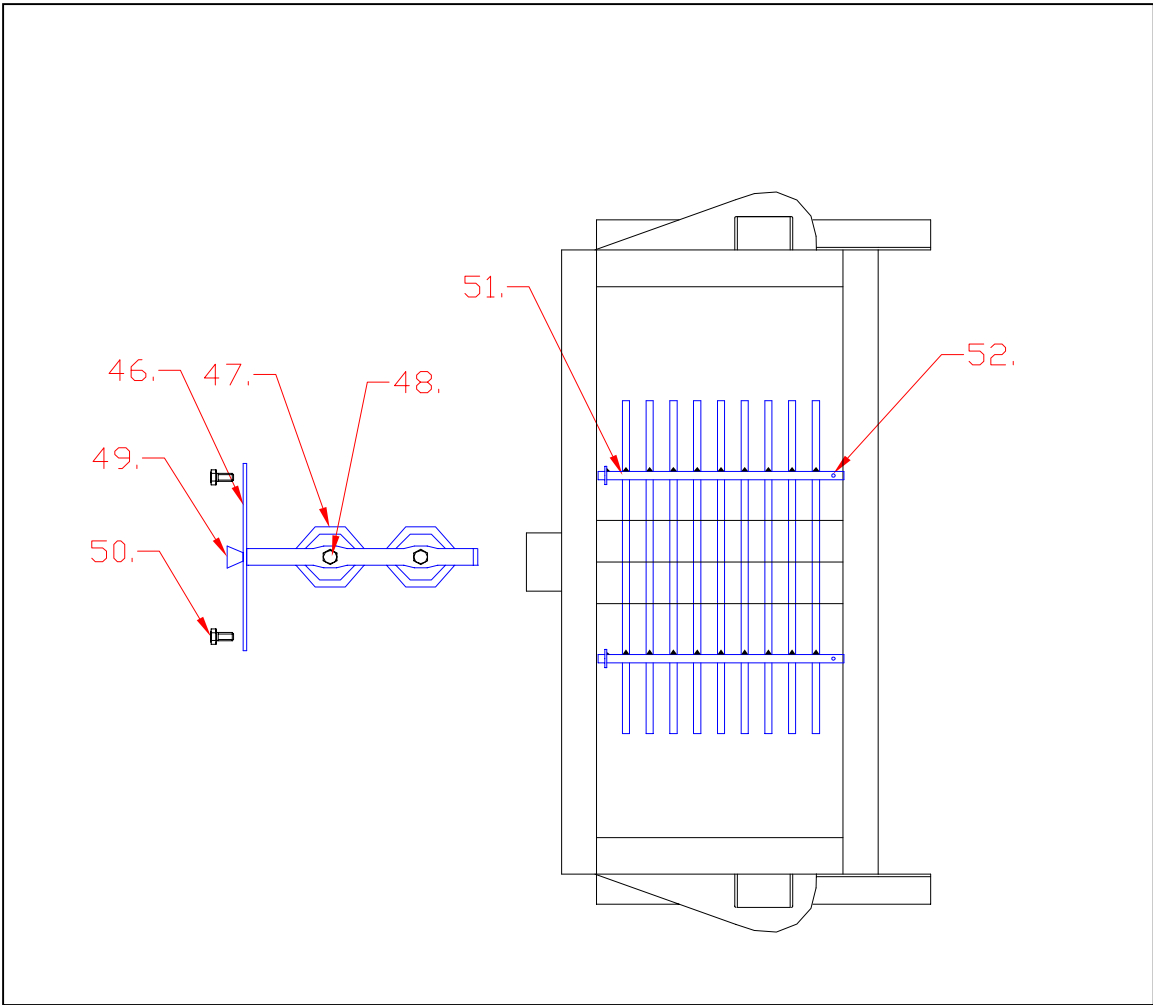
Starta kvarnen enligt bruksanvisningen. Om kvarnen inte startar, kontrollera att valsarna och skalningsknivarna är rena. Om kvarnen inte startar än kontrollera att det inte har fastnat t.ex. stålkropp mellan valsarna. Till slut kontrollera att säkringarna är hela.

Om du inte får maskinen att fungera korrekt gör du klokast i att stoppa krossningen och ringa till din maskinhandlare eller till importöraren och fråga råd.

Delkatalog

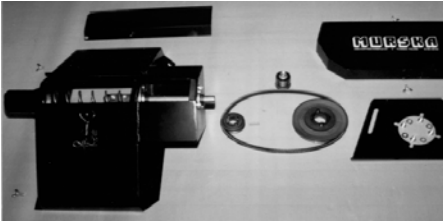
Viite	Osa nro	Kpl	Nimitys	Koko
1	2247	1	driftvals	Ø200
2	2305	2	sekundärdrifts kugghjul	z= 39 M5
3	W00858 25	12	fästbult	M8x25 12.9 DIN912
4	1685	2	lager, driftvals	22211W32
5	2271	4	fettventil	M8x1,25
6	5909	2	tätning	R 60x100x10 NBR
7	5908	2	tätning	R 55x70x8 NBR
8	2273	2	lagerhus	100
9	2262	16	sexkantskruv	M12x20
10	1790	1	stöd	5
11		1	kil	
12	5058	1	motor + snäckväxel	4kW/ i=1:10
13		1	skyddkopps för axeln	
14	1785	2	skalningskniv	3
15	1786	2	fjäder	1
16	2251	2	plast packning	10
17		2	fästskruv	M8x16
18	2248	1	vals, justerbar	Ø200
19		1	kamaxel	
20	1688	2	lager, justerbar vals	6211 2 RS
21	2275	2	lagerhus	
22	2274	1	lagerhus	
23		1	pinne	
24	1782	1	spakspricka	
25	1783	1	spak	
26	1792	1	matningslucka	
27	2263	1	fäste	215
28	2261	2	skruv	M6x35
29	1791	1	justerings spak för matningslucka	
30	2253	1	friktionsgummi	Ø 40
31	2254	1	fjäderbricka	16
32	2255	1	mutter	M16
33	1784	1	reglageskiva (stängd)	Ø 50
34	2259	1	skruv	M8x20
35	1784	1	reglageskiva (öppen)	Ø 50
36	2260	1	skruv	M8x20
37	1789	1	fjäder ten	M16
38	1787	1	fjäder	Ø 50
39	2252	1	bussning	10/12
40	2264	2	bricka	12
41	2258	1	skruv	M10x35
42	2257	1	mutter	M10
43	1781	1	fjäderfram	
44	4511	1	fjäder	Ø24
45	2255	1	mutter	M16
46		1	Fäsre för skyddmagneter	
47	1828	2	skyddmagnet	Ø 80 BM31.033
48		2	fästskruv	M8x25
49		1	handtag	
50		2	fästskruv	M8x16
51	1777	1	skyddgaller	
52		2	pinne	
	1741	1	Kilrem för utmatningsdrivenhet	XPA 1000
	1732	1	Kilrem för fyllningsdrivenhet	XPA 1120



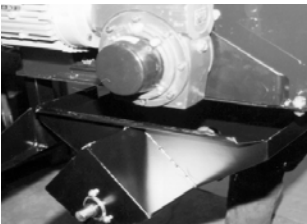


Alavetolaite

Asennus



1. Alavetolaitteen asennettavat osat



2. Irrota myllyn pohja ja asenna alavetolaitteen pohjasuppilo paikoilleen.



3. Poista vaihteesta toisioakselin suojakuppi ja asenna runkolevy kuvan mukaisesti.



4. Kiinnitä kiilahihnapyörä vaihteen akselille kartioholkin avulla siten, että kaksi ruuvia ovat vastakkaisilla puolilla (kolmas reikä keskellä on irrotusta varten).



5. Kiinnitä spiraalin akselille kiilahihnapyörä kartioholkilla kuten edellä ja kohdista pyörä ensiöpyörän kanssa samaan linjaan.



6. Kiinnitä hihnankiristäjä ja siihen kaksi laakeria rinnakkain sekä aluslevy ja mutteri.



7. Asenna kiilahihna paikoilleen ja kiristä hihna kiristyspyörän avulla siten, että sormella painettaessa hihna joustaa n. 10 mm.



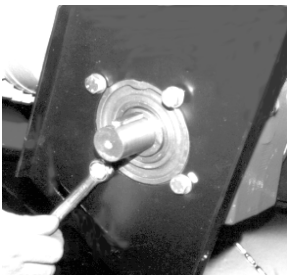
8. Asenna hihnasuoja paikoilleen lehtiruuveilla.

Ylävetolaite

Asennus



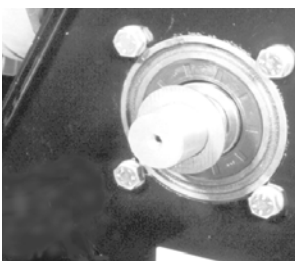
1. Ylävetolaitteen asennettavat osat.



2. Poista vaihteesta toisioakselin suo-
jakuppi ja asenna ylävetolaitteen
runkolevy.



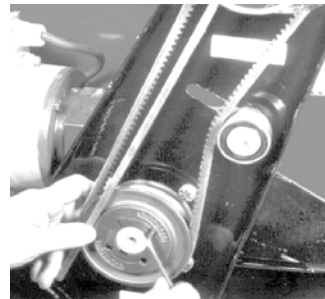
3. Asenna hihnankiristäjä, johon tulee
kaksi laakeria rinnakkain, aluskevy
ja mutteri.



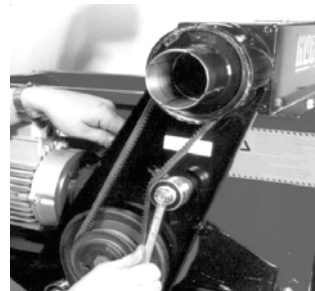
4. Laita soviteholkki vaihteen akselille.



5. Kiinnitä kiilahihnapyörä vaihteen
akselille kartioholkin avulla siten,
että ruuvirei'istä kaksi tulee vas-
takkaisille puolille (kolmas reikä on
irroitusta varten.)



6. Kohdista ylävetolaitteen kotelo
hihnapyörän mukaan.



7. Asenna kiilahihna paikoilleen.
Kiristä hihna siten, että se joustaa
sormella painettaessa n. 10 mm.



8. Kiinnitä hihnasuoja paikoilleen.



Aimo Kortteen
KONEPAJA OY

MURSKA

P.O.Box 161, (Pohjolaantie 2)
FIN-84101 YLIVIESKA
FINLAND

Tel. +358 (0)8 411 0500
Fax. +358 (0)8 425 422

E-mail:
info@murska.fi

Homepage:
www.murska.fi

